

MET GOOGLE STREET VIEW OVERVAL GRONINGEN OPGELOST

De politie in Groningen heeft met behulp van Google Streetview een overval opgelost. Op een foto in Google Maps is te zien hoe twee broers bij een 14-jarige jongen lopen, die ze enkele momenten later zullen overvallen. Dankzij de foto's op internet kon de politie in Groningen deze week twee 24-jarige broers (een tweeling), die worden verdacht van de straatroof, oppakken. De mannen beroofden de jongen van 165 euro en een mobiele telefoon. De overval had in september 2008 plaats in de Merwedestraat in Groningen. In maart 2009 ontdekte het slachtoffer dat de beelden op Google Street View stonden. Hij nam contact op met de politie.



Omdat de gezichten van de drie onherkenbaar waren gemaakt, nam de politie contact op met het hoofdkantoor van Google in Amerika, waarna begin deze maand de originele foto werd toegestuurd. Eén van de verdachten werd hierop door een rechercheur herkend. Omdat het om een tweeling gaat, werd snel duidelijk dat de andere verdachte zijn broer moest zijn.

DE TOMTOM IN DAMESJASJE PAST IN IEDER DAMESTASJE



TomTom introduceert een navigatieapparaat dat speciaal is ontworpen voor vrouwen. De TomTom White Pearl is gebaseerd op de TomTom ONE IQ Routes-editie, maar met een luxe vormgeving en speciale content. De White Pearl is versierd met subtiele krullen die opgaan in het opstartscherm. Het apparaat wordt opgeborgen in een bijpassend zijden tasje met trekkoord, en past zelfs in het kleinste handtasje. Corinne Vigreux, managing director bij TomTom zegt: "Vrouwen vormen een belangrijk marktsegment dat in het verleden op grote schaal genegeerd werd door fabrikanten van consumentenelektronica. We beseffen nu hoe belangrijk deze

doelgroep is, en daarom hebben we dit exclusieve product ontwikkeld." Of de vrouwelijke doelgroep nu ook echt serieus wordt genomen, valt nog te bezien. De speciale Points Of Interest die worden meegeleverd, bevatten vooral fun- en lifestyle-categorieën als 'Places to be seen', 'Shop 'til you drop' en 'Everyday fashion'. Het slot van het persbericht lijkt vooral papa gerust te willen stellen: "Dankzij de geavanceerde rijstrookaanwijzingen weten de gebruikers steeds welke rijbaan ze moeten nemen als ze op gecompliceerde wegen en knooppunten rijden." www.tomtom.com

'GPS-DING' HET LEUKST GEOWEEK- REACTIES



De kinderen die de activiteiten van de afgelopen GeoWeek zelf hebben ondergaan, zullen waarschijnlijk zelf niet stemmen op deze genomineerde voor de Geo Innovatie Award 2009. Hun bedankjes, hier bij ingenieursbureau Advin, zijn er niet minder hartverwarmend om. www.geoweek.nl www.rgi.nl

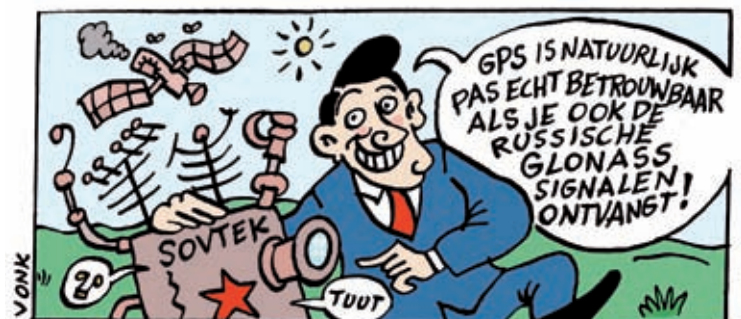
FLUID ARCHITECTURES



Fluid Architectures, t/m 16 augustus 2009 in het Nederlands Instituut voor Mediakunst, Keizersgracht 264, 1016 EV Amsterdam (020-6237101). Toegang € 4,50 (€ 2,50 met korting), met Museumkaart gratis.

In de expositie Fluid Architectures ontstaat een ruimte waarin het virtuele en het fysieke samen gaan: een netwerkmaatschappij die niet langer concurreert met de oude geografieën en topografieën. Deze ruimten zijn gemaakt van licht, bewegend beeld en andere media.

De kunstwerken stellen een denkbeeldig 21e eeuws stedelijk landschap voor. Onder andere te zien is 'Exploded Views -Remapping Firenze', een multimedia-installatie uit 2008 door Marnix de Nijs (www.marnixdenijs.nl).

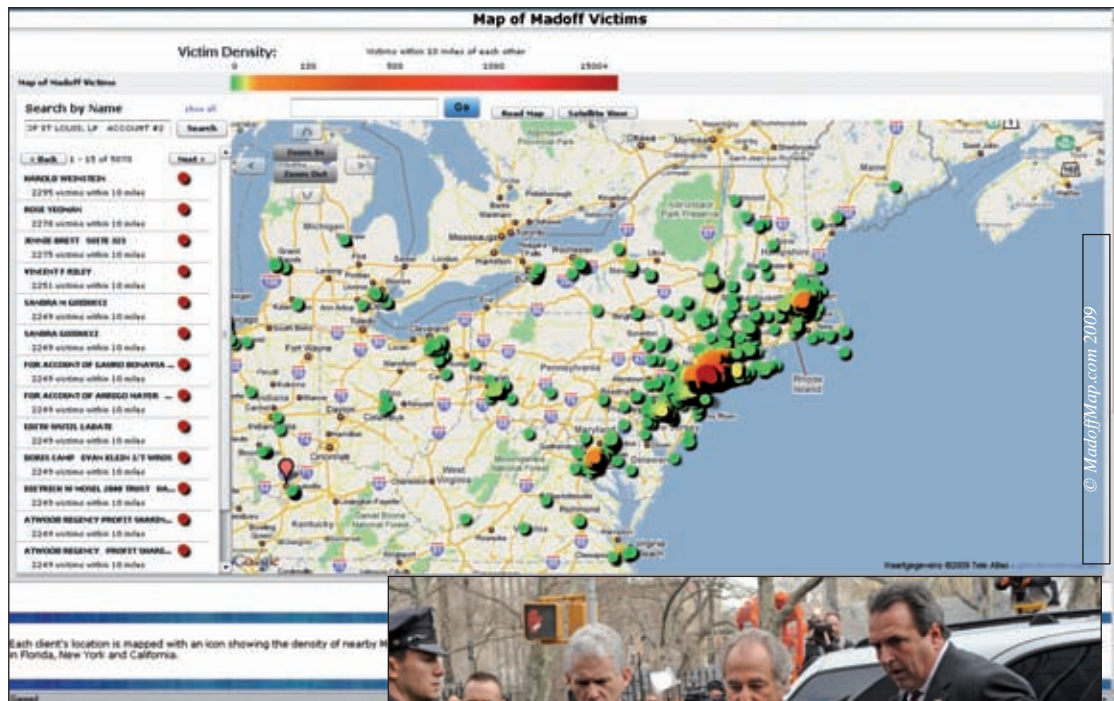


BEKIJK DE GEOGROAF OOK ONLINE!



www.gismagazine.nl/de-geograaf

T W E E D E F I N A N C I Ë L E C R I S I S BOLFOTO'S IN 'HET DIGITALE PARADIJS'



Madoff's slachtofferkaart biedt de geïnteresseerde een goed inzicht in de plekken waar beursoplichter Bernie Madoff zijn activiteiten ontplooid. Volgens deze webkaart is het aantal slachtoffers het hoogst in New York, Florida en Californië. Elk slachtoffer wordt weergegeven met een stip; het 'warmtekaart-effect' wordt bereikt doordat ieder stipje roder is gekleurd naarmate de locatie van een slachtoffer dicht bij een ander slachtoffer is gelegen. Het lichte groen duidt een lage concentratie aan.



GOOGLE STREET VIEW OP DE FIETS AUTO- ONVRIENDELIJKE LOCATIES



'Speciaal getrainde, superfietse' medewerkers van Google Street View rijden de komende maanden op een speciaal ontworpen driewielige fiets, zo meldt het bedrijf. Op deze Google-Trike zijn camera's gemonteerd die 360-gradenfoto's maken. De eerste tochtjes zullen worden gemaakt in de Italiaanse stad Genua.

Deze zomer rijden de fietsen ook in Britse gebieden waar Google's camera-auto's niet kunnen komen. Ook zullen ze speciale toeristische locaties fotograferen; het publiek mag stemmen welke plekken dat moeten zijn: kastelen, kustpaden, natuurwonderen, historische gebouwen, monumenten en stadions. Google belooft te zullen overleggen met de vele eigenaren van de privé-landgoederen. "Gebruikers zullen kastelen of monumenten vooraf virtueel kunnen bezoeken, of kunnen uitzoeken aan welke kant van een stadion ze moeten zijn voordat ze de deur uitgaan", aldus een woordvoerder. De beelden zullen na montage worden toegevoegd aan de Street View-tool.

T W A A L F J A R I G B E S T A N D CARTOGRAFISCHE PRESTATIES



De hoogheemraadschappen Delfland, Rijnland en Schieland vragen in het begin van de zeventiende eeuw aan Floris Balthasarsz. om hun gebieden in kaart te brengen. In januari 1610 sluit het hoogheemraadschap Rijnland een contract met hem af. In 1615 verschijnt dan eindelijk de gedrukte 'Caert van Rhijnlandt' in 21 bladen. De voltooiing van de kaart van Rijnland volgt op het gereedkomen van de kaarten van de waterschappen van Delfland en Schieland. Daarmee is er een kaart van een groot deel van het gewest Holland beschikbaar. De kaart van Holland wordt na het overlijden van Floris Balthasarsz. in 1616 door zijn zoon voltooid. De wandkaart van Holland wordt in 1621 uitgegeven door Willem Jansz. Blaeu. Deze kaart wordt gezien

als één van de grootste cartografische prestaties van de eerste helft van de zeventiende eeuw. Het Nationaal Archief bewaart diverse manuscriptkaarten van Floris Balthasarsz. Tijdens de tentoonstelling 'Nederland op eigen benen' is een aantal kaarten van zijn hand in 'De Verdieping van Nederland' te bezichtigen. Nederland op eigen benen. Het Bestand van 1609. 9 april t/m 16 augustus 2009. 'De Verdieping van Nederland' bevindt zich op de eerste verdieping tussen de Koninklijke Bibliotheek en het Nationaal Archief aan het Prins Willem Alexanderhof in Den Haag. 070-3140911 / 070-3315400. www.deverdiepingvannederland.nl.

ED NIJPELS SPREEKT 'INGENIEURSBUREAUS MOETEN GROTERE MOND HEBBEN'



Dit advies gaf Ed Nijpels als voorzitter van de ONRI (de Nederlandse branche-vereniging van advies- en ingenieursbureaus) aan de ingenieursbranche tijdens de vastgoedbeurs Provada. Op de stand van Grontmij werd hij geïnterviewd over de rol van de ingenieursbureaus in economisch mindere tijden. Nijpels roept de branche op zich te mengen in de grote maatschappelijke vraagstukken. "Introduceer nieuwe initiatieven, kom met innovatieve oplossingen en wacht niet af tot je een opdracht krijgt, maar ga voorop in de strijd. De ingenieurs zijn veel te bescheiden. Bureaus

moeten veel meer aan de weg timmeren en van zich laten horen in het publieke debat. Niet een hoogleraar moet bij NOVA een verhaal houden over windenergie, maar een ingenieur!" Niet alleen de branche moet zich anders opstellen. Nijpels doet ook een oproep aan de overheid om advies- en ingenieursbureaus actief te betrekken bij maatschappelijke vraagstukken. Hen actief te bevragen over oplossingen voor bijvoorbeeld de kustbescherming en energievraagstukken, en hen te betrekken bij advies- en onderzoekcommissies.