

DE SUBJECTIEVE ATLAS VAN PALESTINA



Palestina is meestal negatief in beeld, en met de Palestijnen als agressors. De Nederlandse ontwerper Annelys de Vet nodigde Palestijnse kunstenaars uit om hun land in kaart te brengen zoals zij het zien. Hun bijdragen in de 'Subjective Atlas of Palestine' geven een totaal ander perspectief op een wereld in bezet gebied. Zichtbaar wordt dat er naast de zwart-wit berichtgeving in de media ook een ontwapenende, lichtvoetige en humoristische kant is aan Palestina. Het boek is in iedere boekhandel verkrijgbaar als paperback en is ook (gratis) te downloaden als pdf-bestand. Subjective Atlas of Palestine, redactie en ontwerp: Annelys de Vet, ISBN 978 90 6450 648 2. www.010publishers.nl. www.annelysdevet.nl/palestine/.

GEODAN OP WATERSKI'S



Als sponsor van veelbelovende opkomende sporters prijkte het Geodan-logo op de ski's van Linda van de Crommert. En met succes, want Linda mocht zich na de Nederlandse Kampioenschappen 2007 tot Nederlands Kampioene 'overall' voor meisjes onder de 15 jaar laten huldigen. Door winst op de onderdelen slalom (6 boeien bij 43 km/u) en schansspringen (12,7 meter) stelde ze haar eerste plaats veilig. Op het derde onderdeel trick-ski werd ze nog eens tweede met 820 punten. Tijdens de Europese Grand Prix tour werd ze tweemaal tweede. In Havirov, Tsjechië verbeterde Linda haar persoonlijk record op de

slalom tot 1 boei bij 52 km/u en later in Asten, Oostenrijk sprong ze met 16,3 meter een nieuw persoonlijk record bij het schansspringen. Hiermee voldeed ze tevens aan de limieten voor uitzending naar de Europese Jeugd Kampioenschappen in Duitsland. Helaas bleesde ze zich daar drie uur voor de start tijdens haar laatste trainingssprong, waardoor ze de strijd met de andere deelnemers moest laten gaan. Met de woorden 'I'll be back' weten we zeker dat we Linda en Geodan volgend seizoen zullen terugzien op de Nederlandse en Europese cableski-plassen.

ERKENNING ARCHITECTUUR WEDEROPBOUW

ESRI HUIST IN NAOORLOGS MONUMENT



Foto: Frank Holsmuller

Sinds 15 oktober 2007 heeft Nederland er 101 rijksmonumenten bij, daterend uit de periode 1940-1958, ook wel bekend als de 'wederopbouwperiode' na de tweede wereldoorlog. Eén van die gebouwen is het Groothandelsgebouw in Rotterdam.

Frank Holsmuller is Regional Marketing Manager EMEA van ESRI-Europe én voorzitter van de huurdersvereniging: "Zo lang als ESRI-software in Nederland wordt verkocht, en dat is al meer dan 22 jaar, is dit gebeurd vanuit het Groothandelsgebouw. Eerst via Logisterion en later via ESRI Nederland. Het kantoor van ESRI-Europe is sinds 1994 op de bovenste verdieping van dit monument gevestigd. Door al die jaren heen heeft het gebouw vele veranderingen ondergaan, maar het is nog steeds een unieke plek om te werken."

www.esrinl.com, www.esri.com

TOERISTEN LEGGEN TRIPS VAST MET GPS

ZET JE VAKANTIE-ROUTE OP GOOGLE EARTH

Helaas hebben de meeste mensen geen 'interne stadsplattegrond' in hun hoofd zitten. Probeer maar eens dat leuke tweedehands winkeltje terug te vinden op een toeristenkaart van een vreemde stad. Voor deze mensen is er nu de Trackstick, een kleine locatie-recorder die al je uitstapjes bijhoudt middels GPS-satellieten. Met een ingebouwd flash-gehe-

ugen van 1 MB houdt het basismodel een week lang een 'log' bij van iedere beweging die je vastlegt. Na afloop exporteert het apparaatje de bewegingen naar Google Earth of andere Web Mapping Services met een USB-verbinding. Het voorheen onvindbare winkelsteegje verschijnt meteen op de kaart. De belangrijkste afnemers van de Trackstick zijn geheime

diensden. De prijs ligt momenteel rond de 200 dollar. www.trackstick.com



ONZE TOP, METAFOR-COLLEGA'S EEN VOOR GOED DOEL IEDERE MONT BLANC-KLIMMER BEREIKTE HAAR OF ZIJN TOP



Van de vijftien expeditielieden van adviesbureau Metafor bereikten op donderdag 13 september 2007 zeven teamleden het 'dak van West-Europa'. Met de tocht wilden de expeditielieden niet alleen een zelfgesteld doel bereiken, maar wordt ook al maanden geld ingezameld voor de Johan Cruyff Foundation (de teller klom eind september al richting de 4000 euro). De Johan Cruyff Foundation steunt sportprojecten voor kinderen met en zonder handicap in Nederland en daarbuiten.

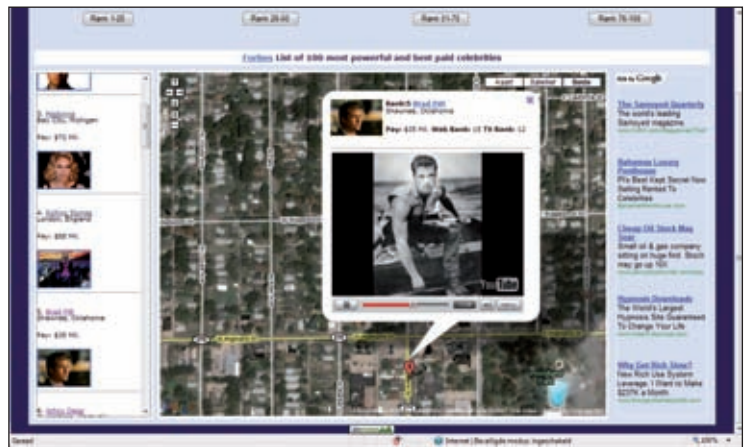
Na een beklimming van iets meer dan vijf uur

waren de eerste twee klimmers op de top van 4808 meter. De tocht zal nog lang naverken voor deelnemers en organisatie.

Pim Sanders moest onderweg afhaken. "Ik had een voetblessure en kon op zeker moment niet verder. De Mont Blanc du Tacul van 4248 meter heb ik nog bereikt, dat was voor mij de top." Erik Berkelmans: "Om half tien komen we aan op de top. Wat een tocht. Wat een uitzicht. Het is superhelder. In de verte zie ik de markante vorm van de Matterhorn en beneden in het dal Chamonix."

www.metafor.nl/montblanc

STRAATNAMEN VAN BEROEMDE STERREN ZOOM IN OP DE DUURSTE ADRESSEN



Wie inzoomt op de recente 'Forbes List of most powerful and best paid celebrities', kan met behulp van Google Maps en Google Earth verrassend dicht bij de woonadressen komen van mensen als Madonna of Oprah Winfrey. De nummer vijf op de Forbes-ranglijst, Brad Pitt (foto), blijkt te wonen in Shawnee, Oklahoma. Volgens de stra-

tenkaart van Google Maps/ Tele Atlas staat zijn huis in North Beard Street, op loopafstand van de kruising met Highland Street. Of het Nederlandse tijdschrift Quote onder de nieuwe hoofdredacteur Sjoerd van Stokkum dit voorbeeld gaat volgen met de Quote 500 is niet bekend.

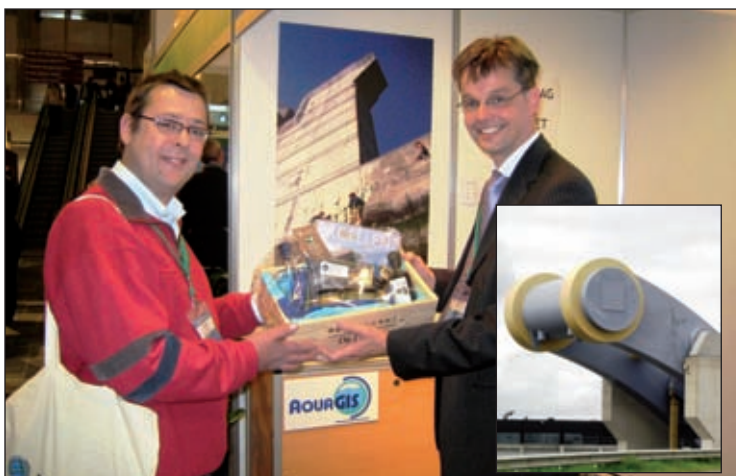
www.mibazaar.com/top100celebrities

BLADER EENS LEKKER TERUG GEOGRAAF ARCHIEF ONLINE

Natuurlijk verschijnt De Geograaf ook online. Een sneltoets naar de meest recente versie is te vinden op www.gismagazine.nl aan de linkerkant

van de site. Ga ook eens naar het balkje 'Over GIS-Magazine' en klik op 'De Geograaf' voor alle eerder verschenen nummers. Veel leesplezier!

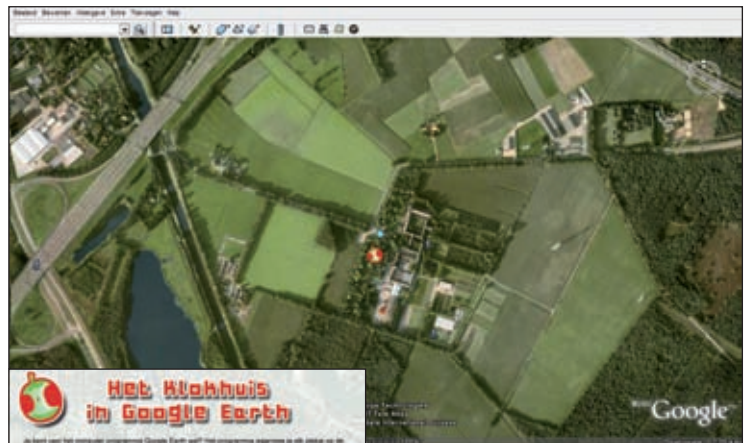
RAAD HET KUNSTWERK AQUAGIS-PRIJSVRAAG GIS CONFERENTIE 2007



De AquaGIS-prijsvraag 'Raad het kunstwerk' tijdens de GIS Conferentie in Rotterdam is gewonnen door Walter Oostdam, adviseur geo-ICT bij de gemeente 's Hertogenbosch en Jos Alblas, geo-coördinator bij Waterschap Groot Salland. Beiden

kregen een culinair pakket van restaurant De Librije. Op de foto's waren te zien de Reserpevijl (U.I.P.) aan de Oosterscheldekering en het contragewicht van de Slauerhoffbrug te Leeuwarden.

TV-PROGRAMMA LINKT BEELDEN AAN LOCATIE KLOKHUIS IN GOOGLE EARTH EN YOUTUBE



Sinds enige tijd zijn er televisieafleveringen van het NPS-kinderprogramma Klokhuis te vinden op YouTube. Onlangs is er een laag toegevoegd in Google Earth waar de locatie van de filmpjes te traceren is. Om een uitzending meteen in Google Earth te kunnen bekijken is minimaal Google Earth Versie 4.2 nodig.

www.omroep.nl/nps/hetklokhuis/googleearth/googleearth2.html

TRAFFIC4U ZET 3D GRONINGEN IN GOOGLE EARTH



Twaalf gezichtsbepalende Groningse gebouwen, waaronder het stadhuis, de Martinitoren en het Groninger Museum, zijn in Google Earth nabgebouwd. Verantwoordelijk voor de virtuele stad

is het Groningse zoekmachine marketingbureau Traffic4u, dat deze zomer samen met studenten van de Rijksuniversiteit Groningen en de Hanzehogeschool aan een uniek project is begonnen:

Groningen3d. De modellen zijn vrij toegankelijk en kunnen worden bekeken in de openbare 3D-layer van Google Earth. Het programma is gratis te downloaden op de website www.earth.google.com.

Gert-Jan Munneke, directeur van Traffic4u: "Wij hebben het startschot gegeven voor de driedimensionale ontwikkeling van de stad.



DRINKLIED IN STOCKHOLM DANGERMOND SKOL

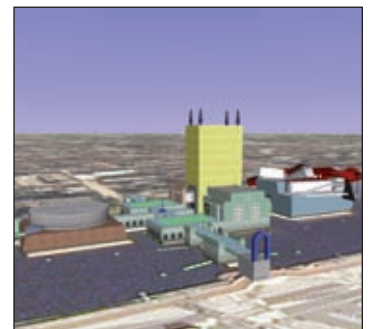


Het schijnt een zeldzaamheid te zijn dat ESRI-president Jack Dangermond zich op een podium laat hisjen voor onnodige frivoliteiten rond zijn persoon. Bij de European User Conference in

Stockholm, tijdens het gala-dinner in de wereldberoemde City Hall, hief hij echter het glas voor het Zweedse drinklied 'Helan Går'. www.esri-sgroup.se/euc2007/.

We hopen dat particulieren en ondernemers het project omarmen en zelf aan de slag gaan om de driedimensionale stad verder te verrijken met nieuwe gebouwen." Traffic4u is in de afgelopen jaren stormachtig gegroeid. Munneke is dan ook trots: "Het hoogtepunt was het behalen van de zesde plaats in de Deloitte Fast 50, de lijst van de vijftig snelst groeiende technologiebedrijven van Nederland." Een video van een rondvlucht in Groningen3D is te zien op YouTube:

www.youtube.com/watch?v=n-isHqnMVM8



MSC GEOMATICS SYNTHESIS PROJECT GEOFORT HET BEST BEMETEN STUKJE NEDERLAND



Over een paar jaar is het zover. Dan is Fort bij de Nieuwe Steeg van de Nieuwe Hollandse Waterlinie omgevormd tot het 'GeoFort'. De missie van het GeoFort is dit fort tot "een symbool te maken voor de kracht van geo-informatie en daarmee het visitekaartje te worden van de geosector".

Aan dit streven hebben studenten van de TU Delft

in september en oktober een grote bijdrage geleverd door middel van het MSc Geomatics Synthesis Project. In een perfect verlopen samenwerking met het bedrijfsleven en de initiatiefnemers van het GeoFort is een vliegende start gemaakt om het GeoFort 'het best bemeten stukje Nederland' te laten zijn. En dat is, gegeven de ambitieuze doelstelling van het GeoFort én de leer-

doelen van het Geomatics Synthesis Project, een hele uitdaging gebleken.

In het eerste jaar van de MSc Geomatics volgen de studenten colleges op het gebied van inwinning, verwerking en toepassing van geo-informatie. Aan het begin van het tweede jaar worden de onderwerpen gecombineerd binnen één groot onderzoeksproject met een doorlooptijd van twee maanden. In die korte tijd moet een compleet geo-informatieproces op een projectmatige wijze worden doorlopen: van projectdefinitie tot aan oplevering van het eindproduct. In dit geval bestonden de 'Must haves' uit een historisch en een huidig terreinmodel van het GeoFort, een 3D-visualisatiemodell van één van de ondergrondse remises, en het ontwerp van een Real-Time Indoor Visitors Tracking & Tracing Systeem.

Bij de uitvoering van dit project stond niet het eindproduct centraal, maar meer de afweging welke meetmethode en meettechniek het meest geschikt is onder deze speciale meetomstandigheden. Het GeoFort is speciaal. Waar anders vind je gebouwen die voor een groot deel onder een flinke laag grond zijn verborgen? Waar anders wordt gedurende een project een groot deel van de bomen omgekapt en afgevoerd? Waar anders wordt een op ultrageluid gebaseerd plaatsbepalings-

teem gehinderd door zeer reflectieve muren?

Ook het Geomatics Synthesis Project is speciaal. Om twee maanden lang met acht studenten aan één project te werken is en blijft een aparte onderwijsvorm. Niet alleen voor de studenten, maar ook voor de begeleiders: projectonderwijs is veel leuker dan 'gewone' colleges en practica. En het wordt nog leuker én gecompliceerder als een aantal bedrijven (BCC, Passe-partout, Arcadis, Lumiad, Cyclomedia, Grontmij, Miramap) hun hulp hebben toegezegd én tijd en capaciteit hebben vrijgemaakt voor het inmeten van grote delen van het GeoFort. Daarbij geldt dat de piekbelasting, net als bij een gewoon onderwijsvak, en ondanks alle timeboxing en prioritering, altijd aan het eind van de periode zit.

De resultaten van het project zijn te terug te vinden op de website van het GeoFort: www.GeoFort.nl. Tekst: Edward Verbree, begeleider van het Geomatics Synthesis Project 2007, namens de studenten: Dogan Altundag, Thanos Bantis, Sven Briels, Jannes Cruiming, Bas van Goor, Nick Madentzoglou, Ramsis Molijn en Sabine Put. Met special dank aan Willemijn Simon van Leeuwen en Bart Bennis.