

GEEF MOEDER DE MAAN!



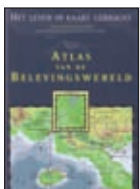
De Verenigde Staten staan bekend om de materialistische cadeaus die worden gegeven voor kerstmis, eindexamen en het behalen van het rijbewijs. Hét cadeau voor Moederdag 2008 spant toch echt de kroon: een stukje maanland. Waar in Nederland vrouwen zich hardop afvragen waarom vaders zich niet beperken tot een cadeautje voor hun eigen moeder, komt Lunar International in Amerika met een 'Mother-and-Child Gift Set'. Dit pakket bevat twee persoonlijke eigendomsaktes, gedetailleerde historische informatie over de aangekochte regio, een satellietfoto van het gebied en geografische coördinaten om zelf je perceel met een telescoop terug te kunnen vinden.

www.lunarinternational.com

BELEVINGSWERELD ATLAS

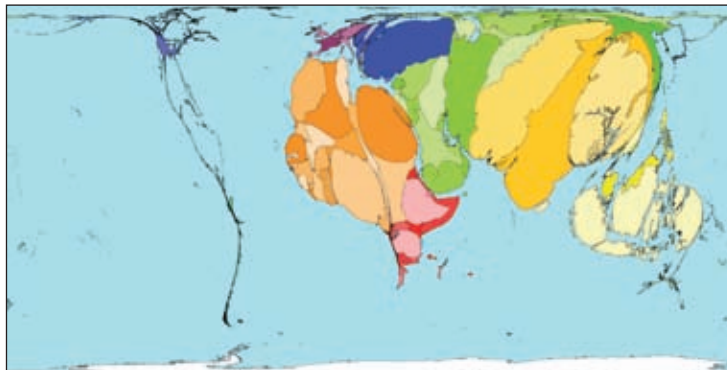
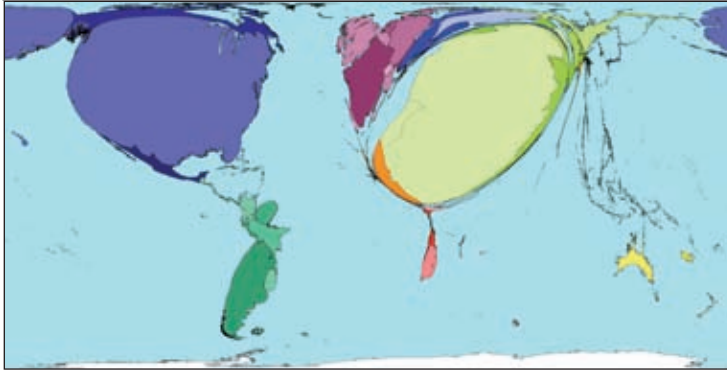


In de wereld van de managementcursussen is het een bekend fenomeen: het speels in kaart brengen van doelen en managementstrategieën in een landkaart. Vergelijkbaar is de 'Atlas van de Belevingswereld'. Het is de herkenbare wereld van de gedachten en belevenissen. Op het eiland Haute Cuisine vindt men de Playa del Mayo, de Mont Chou en het Roque Fort, aan zee ligt de Port Salut. Wie houdt van woordspelige geografische namen als het 'Meer van Hetzelfde', militair vliegveld 'Need-to-Know Basis', energiecentrale 'Terugwerkende Kracht' of, in een stadsplattegrond, het 'Gepasseerd Station', moet echt op zoek naar dit boek. Ook verkrijgbaar: een Zakatlas-editie, een Atlas van de Liefde en een Atlas van de Zakenwereld.



Atlas van de Belevingswereld, door Louise van Swaaij en Jean Klare. Met beschouwingen van prof. dr. Ilja Maso en drs. Saskia Sombeek. Meteorpress, ISBN 978 90 76522 08 1.

WORLDMAPPER PAST TERRITORIA AAN VEEL JODEN IN ISRAËL

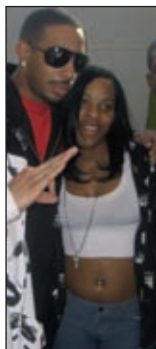


De thematische kaarten die te vinden zijn op de website van Worldmapper, zijn 'density equalising maps', oftewel cartogrammen. De grootte van de landen wordt hierbij aangepast aan de gekozen variabelen, oftewel het thema van de kaart. Op worldmapper.org staan de meest uiteenlopende themakaarten, van 'olietankerverplaatsingen' tot 'aantal te voorkomen ongelukken'. De afbeeldingen tonen waar de mensen wonen die de joodse

en de islamitische godsdienst aanhangen. De gebruikte data voor deze en nog dertig andere recent toegevoegde religieuze themakaarten zijn afkomstig van de World Christian Database. Zoals met alle cartogrammen is het de moeite waard om de thematische kaarten te vergelijken met het populatie-cartogram.

www.worldmapper.org

POSTCODEGEBIEDEN ONTHULD! DE HOERTJES VAN LUDACRIS



Sinds kort kan iedereen zien waar de vele vriendinnen van gangsta-rapper Ludacris vandaan komen. Er is een kaart gemaakt van de song 'Area Codes', waarin Ludacris opschept over de regio's waar 'zijn' vrouwen zich bevinden. Deze dames worden in de raptekst aangeduid als 'hoes', hoertjes. Stephanie Grey, de maakster van de kaart, zegt: "Ik ben vrouw

en feministe, en ik heb een hekel aan het woord 'ho'. Als afgestudeerd geograaf vind ik dit lied echter hilarisch. Ik móest er gewoon een kaart van maken." Grey heeft zelfs enkele conclusies kunnen trekken uit de themakaart. Ludacris blijkt een voorkeur te hebben voor vrouwen aan de oostkust, en er is een

Ho Belt-regio aan te wijzen die bijna samenvalt met de Bible Belt. Ludacris' favoriete Ho-Highway moet de I-95 zijn, en de gangsta-rapper heeft ofwel een wetenschappelijke, of een militaire achtergrond, zo blijkt uit de data. Anders zou hij immers zijn 'hoes' op de Midway- en Wake-eilanden (niet zichtbaar op de afbeelding, red.) niet kunnen bereiken. Deze ei-

'EL NORTE' IS 'NOT AMUSED' ABSOLUT VODKA KLEUNT MET MEXICAANSE KAART



Het Zweedse merk Absolut Vodka begon in maart 2008 een reclamecampagne die desastreuze gevolgen lijkt te hebben voor het Amerikaanse marktaandeel. De historische landkaart 'In An Absolut World' toont de Mexicaanse grens zoals die was vóór de Mexicaans-Amerikaanse oorlog (1846-1848). In het groen weergegeven zien we het huidige Mexico plus Alta California en Nuevo Mexico, het huidige Californië, Nevada, Utah en delen van Arizona, Colorado, New Mexico en Wyoming.

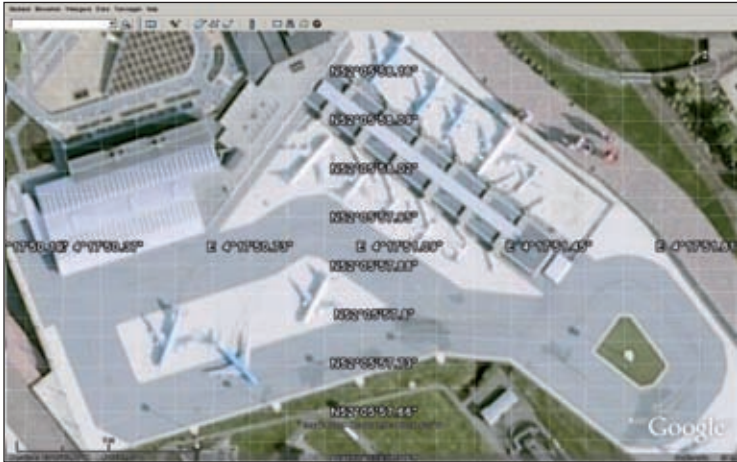
De kaart wordt alleen gebruikt op billboards in Mexico, maar trok onmiddellijk de aandacht in 'El Norte'. Veel Amerikanen zagen er de humor niet van in en boycotten nu de wodka. Absolut Vodka kwam met een persbericht: "Het spijt ons als we iemand hebben gekwetst, dat lag niet in onze bedoeling. De kaart is niet gemaakt om te beledigen, om afkeuring uit te spreken over de huidige landsgrenzen of om een anti-Amerikaans sentiment aan te wakkeren. Ook gaat de kaart niet over immigratieproblemen. We grepen slechts terug op een periode in de geschiedenis die door de huidige Mexicanen als ideaal wordt gezien."



landen zijn namelijk alleen toegankelijk voor onderzoekers en het Amerikaanse leger.



RAADSELACHTIGE SCHADUWEN CHAOS OP LANDINGSBAAN?



Over de beeldkwaliteit van Google Earth wordt veel gediscussieerd. Feit blijft dat bij flink inzoomen niet altijd duidelijk is wat we precies zien op de luchtfoto's. Wat zijn dat bijvoorbeeld voor schaduwen op de landingsbaan in Schiphol? Een achtervolging van criminelen of een ongeluk dat de krant niet heeft ge- haald? Het antwoord vindt u rechtsonder op deze pagina.

VIRTUELE FESTIVAL TENT IN 3D APPELPOP IN GOOGLE EARTH



In samenwerking met de organisatie van Appelpop heeft Design8 uit Tiel een '3D Earth Presentation' van Appelpop op Google Earth beschikbaar gesteld. Appelpop is hiermee het eerste festival dat Google Earth als informatieplatform gebruikt.

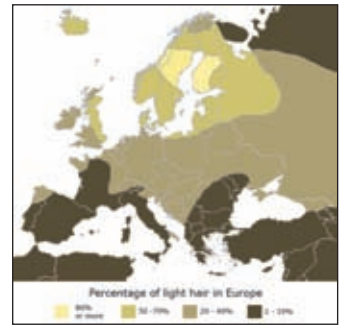
De bezoeker wordt uitgenodigd een virtuele wandeling over het festivalterrein te maken. Hierbij komt hij of zij allerlei informatie tegen, zoals het programma van de verschillende podia en de locatie van onder meer de muntenverkoop, toiletten, EHBO, Rabobank mobiele pinautomaat, LiveXS handtekeningensessies en de locatie van de oprijt van de rolstoeltribune. Daarnaast zijn in

de presentatie ook parkeerlocaties en routes naar het terrein opgenomen. Orlando Sardaro, directeur van Design8: "Als een plaatje meer zegt dan duizend woorden, dan zegt een 3D-weergave meer dan duizend plaatjes."

Om Appelpop op Google Earth te bekijken heeft de gebruiker een bestand nodig dat te vinden is op www.design8.eu. Bezoekers van het Google 3D Warehouse vinden dit bestand op <http://sketchup.google.com/3dwarehouse>, zoekterm 'Appelpop' of 'Design8'. Het gratis festival wordt gehouden op de Waalkade in Tiel op 12 en 13 september 2008. Optredende artiesten zijn onder andere Agua d'Annieque en Within Temptation.

TOERIST ZOEKT BLONDJE EUROPA IN KAART

Eupedia.com is een Engelstalige website voor Amerikaanse toeristen die Europa aandoen. Aardig van de site is het overvloedige gebruik van thematische kaarten. Naast de mate van legalisering van cannabis per land en de minimumleeftijden voor alcoholgebruik, zijn er ook kaarten rondom thema's als taalfamilie, religie, seksuele moraal en haarkleur. Het zijn losstaande kaarten, er wordt (nog?) geen gebruik gemaakt van web-services. Dus is het nog een beetje behelpen als je een antwoord zoekt op de query "Vind voor mij het Engels sprekende vakantieland met de meeste blonde mensen met een losse moraal, waar cannabis legaal is en waar geen minimumleeftijd geldt voor alcoholgebruik."



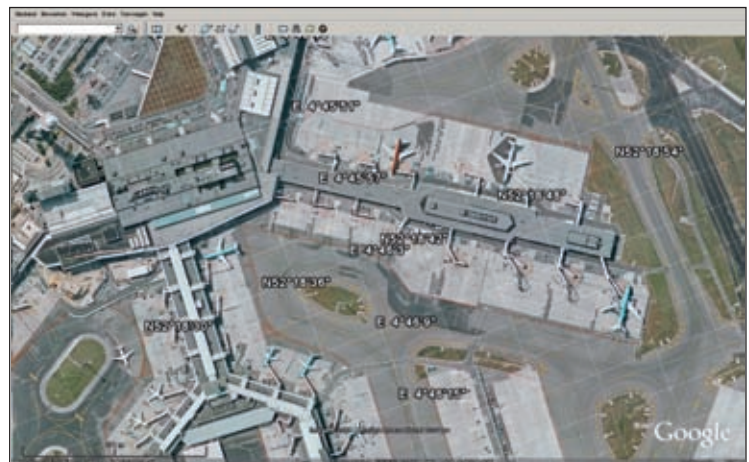
www.eupedia.com/europe/maps_of_europe.shtm

WAAR ZIJN JE VRIENDEN? GPS TRACKING OP JE MOBIELTJE

Met trackr kun je anderen zien en volgen via je mobiele telefoon en met internet. Na het downloaden van de applicatie op je mobieltje kun je een vriendenlijst aanmaken en laten zien waar je bent. Of kijken waar je vrienden uithangen... Ook is te bekijken welke route jij of je vrienden hebben afgelegd, en bijvoorbeeld de afstand en de gemiddelde snelheid. Je ontvangt een waarschuwing als iemand een bepaald gebied binnenkomt en/of verlaat (geo-fencing). Het is verder mogelijk foto's op de kaart te plaatsen exact waar ze genomen zijn, en je kunt updaten op Twitter en Hyves-accounts en weblogs. Trackr is gratis voor persoonlijk gebruik. Let op: trackr is nog in beta-test en volop in ontwikkeling. www.trackr.nl



INZOOMEN OP SCHIPHOL



De mysterieuze schaduwen en objecten op de Google Earth-foto linksboven op deze pagina zijn voornamelijk zo vervreemdend vanwege de schaal. Niet de schaal van de luchtfoto's, maar van het vliegveld zelf. Boven ziet u namelijk Schiphol in Madurodam, met daaromheen enkele wandelende bezoekers, die grote schaduwen trekken over het asfalt. Hier ziet u dezelfde gate van het echte vliegveld, ook op Google Earth.