

RFID-KAART MET WERELD- REIZEN VAN SOUNDTRANSIT



Je vakantie opnieuw beleven. In de herfst nog een verre reis maken zonder daadwerkelijk weg te gaan; het kan bij Sound Transit, een interactieve installatie in Museum De Paviljoens te Almere. SoundTransit loopt tot en met 1 maart 2009. Met dit kunstwerk reis je door middel van geluidsfragmenten over de hele wereld. Een bezoeker krijgt bij het binnenkomen een kaartje met een RFID-tag mee waarop hij of zij deze geluiden kan opnemen. Iedere bezoeker maakt zo een unieke reis die via internet terug te luisteren is, en doorgestuurd of gedownload kan worden.

Als je bijvoorbeeld geluiden op de RFID-kaart toevoegt van vogels, van een luchthaven, een treinreis of een gesprek, kunnen deze uit Tokio, New York of Moskou komen, of uit jouw vakantiebestemming van de afgelopen zomer. Deze reis hoor je en kan je op een kaart ook zien. Iedereen kan geluiden op de website plaatsen. Op de site kun je aan de hand van deze geluidsfragmenten een reis maken door de wereld. Reis bijvoorbeeld van Amsterdam naar Guatemala en hoor zigeuners op hun gitaar op het vliegveld van Schiphol spelen en luister naar de vogels in het oerwoud van Guatemala. SoundTransit is opgezet door Marc Boon (1961), Sara Kolster (1978) en Derek Holzer (1972).

www.depaviljoens.nl, www.soundtransit.nl

WERELDWIJDE DAG TEGEN SOFTWARE-PIRATERIJ MICROSOFT WIJST BOEVEN AAN



Terwijl de wereld zich langzaam bewust werd van de gewelddadige uitwassen van de zeeroverij in de wateren van Oost-Afrika, hield Microsoft afgelopen oktober een 'Global Anti-Piracy Day'. In Nederland zijn vijf rechtzaken aangespannen tegen vermeende software-piraten. Zij werden beschuldigd van het piratiseren van Windows en Office op harde schijven en door de producten online te verkopen. In een van deze gevallen kreeg Microsoft een tip van een klant die het gevoel had dat zijn software illegaal was. Natuurlijk zijn de resultaten van de 'Global Anti-Piracy Day' ook te zien in Microsoft's eigen Virtual Earth.

PRETTIG WERKEN VOOR OUDERS GOEDE WORK/LIFE BALANS BIJ HET KADASTER



Het Kadaster hoort bij de Top 8 van de &Loflist 2008. De &Loflist is een lijst met de zeventig beste werkgevers voor werkende ouders. Lof, het media-platform voor ambitieuze moeders, initieerde het onderzoek. Ouders vormen een specifieke groep werknemers, met een eigen wensenpakket. Welke bedrijven komen ouders het meest tegemoet? Het Kadaster scoort de maximale score van drie sterren op de categorieën 'work/ life balance', 'beleid' en 'cultuur'. Het onderzoek van Lof geeft een beeld van de wensen van werkende ouders. Om de

doelstellingen van het Kadaster bij de doorstroming van vrouwen naar leidinggevende posities te bevorderen, heeft bestuursvoorzitter Dorine Burmanje zitting genomen in het landelijke Ambassadeursnetwerk. Dit is een jaarlijks wisselende groep prominenten uit het bedrijfsleven, de overheid en de non-profit sector, die zich een jaar lang inzetten om de doorstroming van vrouwen naar hogere en topfuncties een extra impuls te geven.

www.ambassadeursnetwerk.nl

DUURZAAM IJS?

MET BENTLEY DE WINTER DOOR

De actuele gadget voor beursbezoekers en relaties van Bentley is een ijskrabber voor de winter. De tekst is optimistisch: 'Bentley. Sustaining Infrastructure'. De krabber draagt de hoop uit dat we met het gebruik van een duurzaam ontworpen

auto op een duurzaam ontworpen weg tóch een gezond pakket ijs op onze ruiten mogen verwachten. Een tip van Bentley's Matty Lakerveld: check eerst of de ondergesneeuwde auto echt de jouwe is, voordat je met krabben begint.



MELD STORENDE ELEMENTEN HARM EDENS STEUNT VERKNIPT LANDSCHAP



6 oktober 2008 startte de campagne 'Verknipt Landschap'. Daarin werken de Provinciale Milieufederaties samen om de verrommeling van Nederland tegen te gaan. Kern van de campagne is de site www.verkniptlandschap.nl. De campagne richt zich op iedereen die zich zorgen maakt om het Nederlandse landschap en wil laten zien waar storende elementen zijn in het landschap. Met de campagne vragen de organisaties aandacht voor de toenemende verrommeling van het landschap.



Op de site geven de Provinciale Milieufederaties de mogelijkheid om mee te praten over verrommeling en over andere ontwikkelingen op het gebied van natuur en milieu. Televisiepresentator Harm Edens deed al een melding: industrieterrein De Esch bij Staphorst.

www.verkniptlandschap.nl

WIE VINDT DE SCHAT? GPS THE MOVIE



De Amerikaanse bioscoopfilm 'GPS The Movie' heeft (nog) niet gedraaid in Europa. Wij zullen waarschijnlijk moeten wachten op de DVD-release in maart 2009. De jonge regisseur Eric Colley maakte een grappige en spannende thriller over een groep geo-cachende studenten in de bossen van noord-west Amerika. De verwachting onder de deelnemende jongens en meisjes is dat zij snel de 'schat' zullen vinden, en dat er wellicht nog iets moois tussen hen opbloeit tijdens het wederzijds contact. Dat het heel anders zal lopen, ont-



dekken zij als de gevonden GPS Cache bestaat uit een koffertje met daarin foto's van een gekidnapte vrouw en verwijzingen naar haar verblijfplaats. www.gpsthemovie.com/trailer.asp

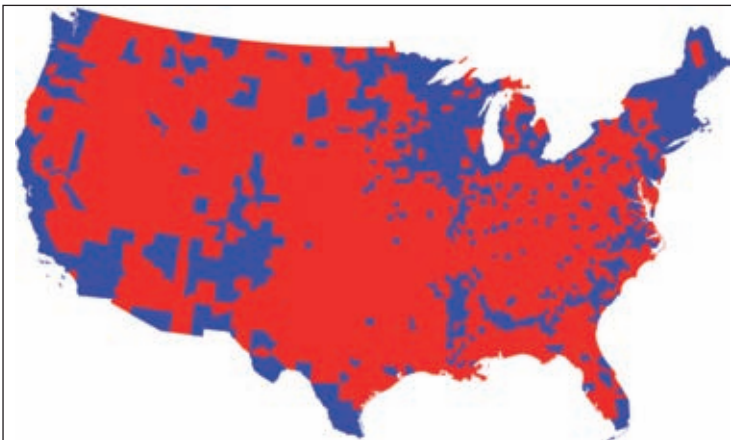
VRACHTWAGENS FLEXIBEL PLANNEN PTV INTERTOUR BIJ VERWENBAKKER



De Verwenbakker, voorheen Bakkerij Verhagen, bestaat sinds 1987 en is uitgegroeid van een dorpsbakkerij naar een moderne semi-industriële/ambachtelijke bakkerij. Naast broodproducten en snacks, maken zij ook banketproducten met de echte Limburgse vlaaien als specialiteit. Met een eigen wagenpark van 24 wagens heeft de bakkerij een goed controleerbaar vervoer voor hun producten. Tevens kan de planner op elk gewenst

moment de planning wijzigen zodat hij flexibeler kan inspringen op veranderingen. Met het ritplanningssysteem PTV Intertour heeft de planner van Verwenbakker een goed overzicht van alle orders met alle belangrijke planningsgegevens zoals het ritnummer, het voertuig, de geplande levertijden en natuurlijk de kosten. Hierdoor minimaliseert de planner het aantal ritten en ritduur, zodat het wagenpark optimaal wordt ingezet.

DEMOCRATIE IN CARTOGRAMMEN WIE WON DE STEM VAN HET VOLK?



Het Amerikaanse kiessysteem, met kiesmannen in districten, is verre van transparant. 'Belangrijke' staten hebben meer kiesmannen dan andere, terwijl dat niet altijd iets zegt over het aantal bewoners van zo'n staat. Een Amerikaanse president kan worden gekozen terwijl een minderheid van de bevolking op hem (of

haar) heeft gestemd. Is Barack Obama ook overtuigd winnaar van de afgelopen presidentsverkiezingen? Dat is goed te zien in de uitgebreide reeks cartogrammen die Mark Newman maakte op basis van de verschillende soorten stemgegevens. Blauw is 'Democratisch', rood is 'Republikeins'. Cartogrammen zijn kaarten die hun schaalverhoudingen niet baseren op gemeten oppervlaktes, maar op de bevolkingsdichtheid. Een dichtbevolkt gebied staat dus groter op de kaart. Interessant: de meeste counties (zeg maar 'gemeentes') stemden voor McCain, maar dit was veelal in dunbevolkte gebieden en ook nog met weinig of geen kiesmannen. www-personal.umich.edu/~mejn/election/2008/?map



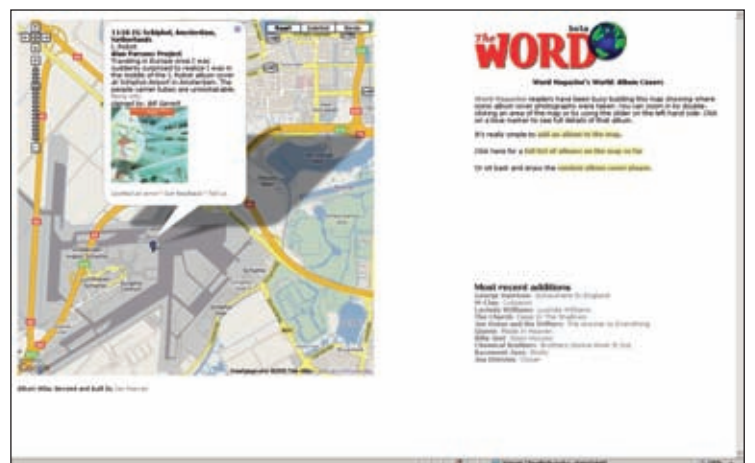
BLADER EENS LEKKER TERUG

GEOGRAAF ARCHIEF ONLINE

Natuurlijk verschijnt De Geograaf ook online. Een sneltoets naar de meest recente versie is te vinden op www.gismagazine.nl aan de linkerkant

van de site. Ga ook eens naar het balkje 'GIS-Magazine' en klik op 'De Geograaf' voor alle eerder verschenen nummers. Veel leesplezier!

DE PLAATS VAN HET PLAATJE GEO-TAG VOOR ALBUMHOES



Het Britse Word Magazine heeft een site geopend waar muzikanten platen- en cd-hoesen kunnen uploaden en voorzien van een geo-tag. Zo kan iedereen zien waar een bepaalde foto is genomen. Natuurlijk zitten er open deuren tussen, zoals de op de kop afgedrukte, spiegelende Amsterdamse

gracht van de Beach Boys op de elpee/cd 'Holland'. Een minder bekend, en daarom interessanter weetje, is dat de foto van 'I, Robot' van The Alan Parsons Project is genomen op Schiphol. www.wordmagazine.co.uk/album_atlas/